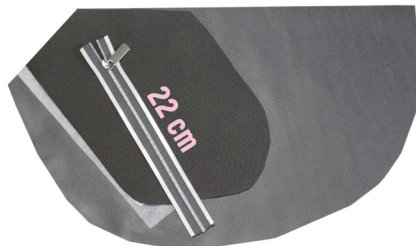
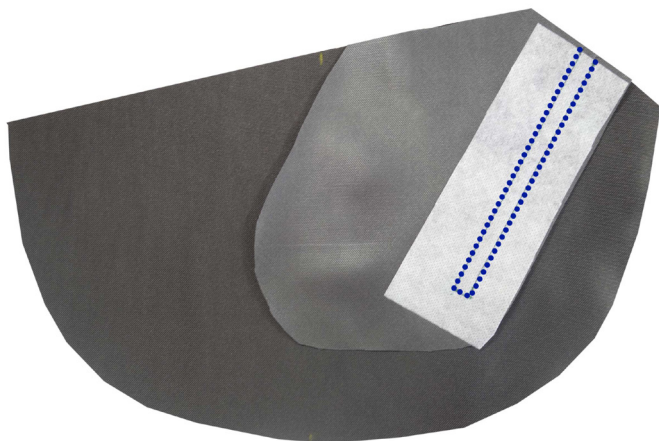


Die Schlitzpositionen mit einem Vliesstreifen (5 cm breit, ca. 23 cm lang) auf dem äußeren Vorderteil und dem direkt darunter liegenden (links auf links) Taschenbeutel verstärken, Schlitzmarkierung laut Schnittteil aufzeichnen.



Einen 22 cm langen Reißverschluss auf der Vorderseite knappkantig mit Stylefix bekleben.



Taschenteil rechts auf rechts auf dem Vorderteil positionieren und den Schlitz mit kleiner Stichlänge umnähen.



Das Rechteck von der Schnittkante her aufschneiden und an den Enden diagonal bis in die Spitzen einschneiden. Dabei nur so weit schneiden, dass die Naht nicht verletzt wird, aber weit genug, dass sich später beim Wenden, keine Falten bilden.



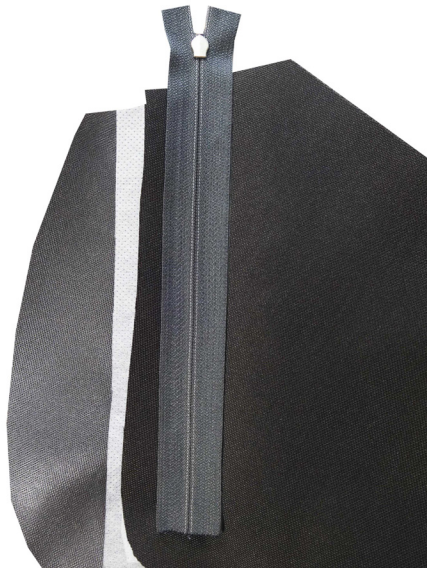
Taschenbeutel nach innen wenden.



Kanten gut ausformen und ggf. bügeln.



Trägerstreifen vom Reißverschluss lösen.



Den Reißverschluss so unterlegen, dass er sich von unten nach oben, zur offenen Seite, schließen lässt. Reißverschluss stecken oder mit Stylefix festkleben.



Den Zipper ggf. von rechts noch einmal gut mittig ausrichten und rundherum knappkantig absteppen.



Das zweite Taschenbeutelteil aus Innenstoff passgenau rechts auf rechts auf das erste legen und stecken.

Es werden nur die beiden Taschenteile aufeinander fixiert, das Vorderteil der Tasche wird nicht mitgefasst. Taschenbeutel an den beiden Seiten und der Unterkante zusammennähen.



Rechts neben dem Reißverschluss kann ein kleines Einnähetikett angebracht werden. Das Etikett knapp neben dem RV positionieren und knappkantig festnähen. Darauf achten, dass durch die spätere Naht kein Teil des Etiketts verdeckt wird. Ggf. bei der Ausrichtung 1 bis 2 mm Abstand zur Taschenaußenkante lassen.



Bei dieser Tasche ist das Etikett über dem RV positioniert. Dadurch wird aber der schöne Zipper später verdeckt.



Die unteren Vorderteile sind vorbereitet.